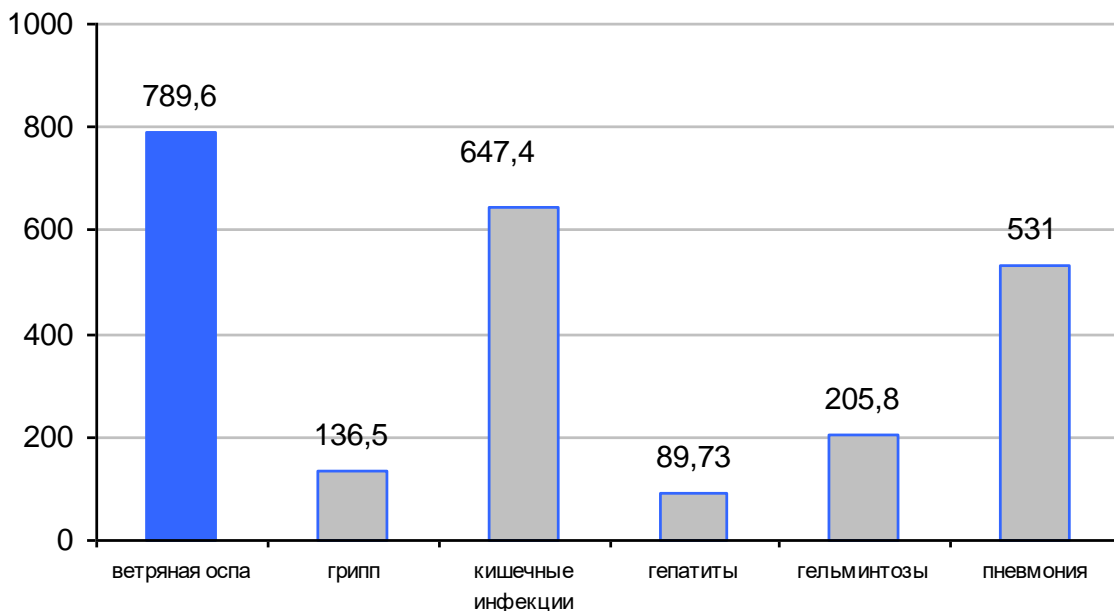
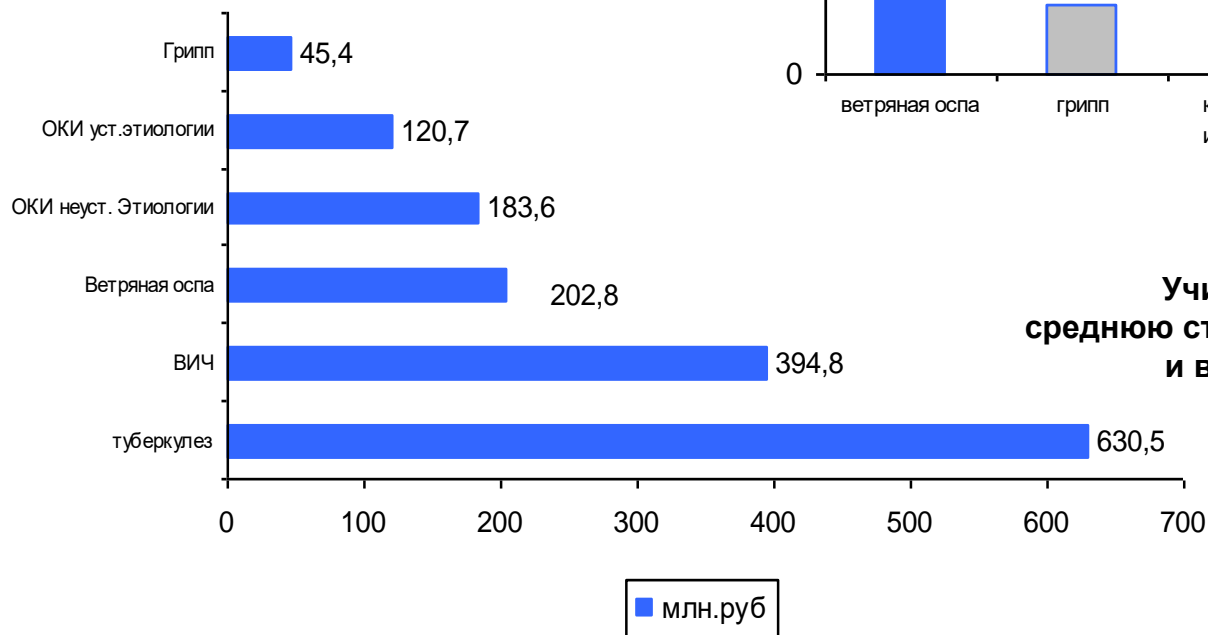


***Итоги эпидемиологического
надзора за ветряной оспой
и значимость данной инфекции
для здравоохранения***

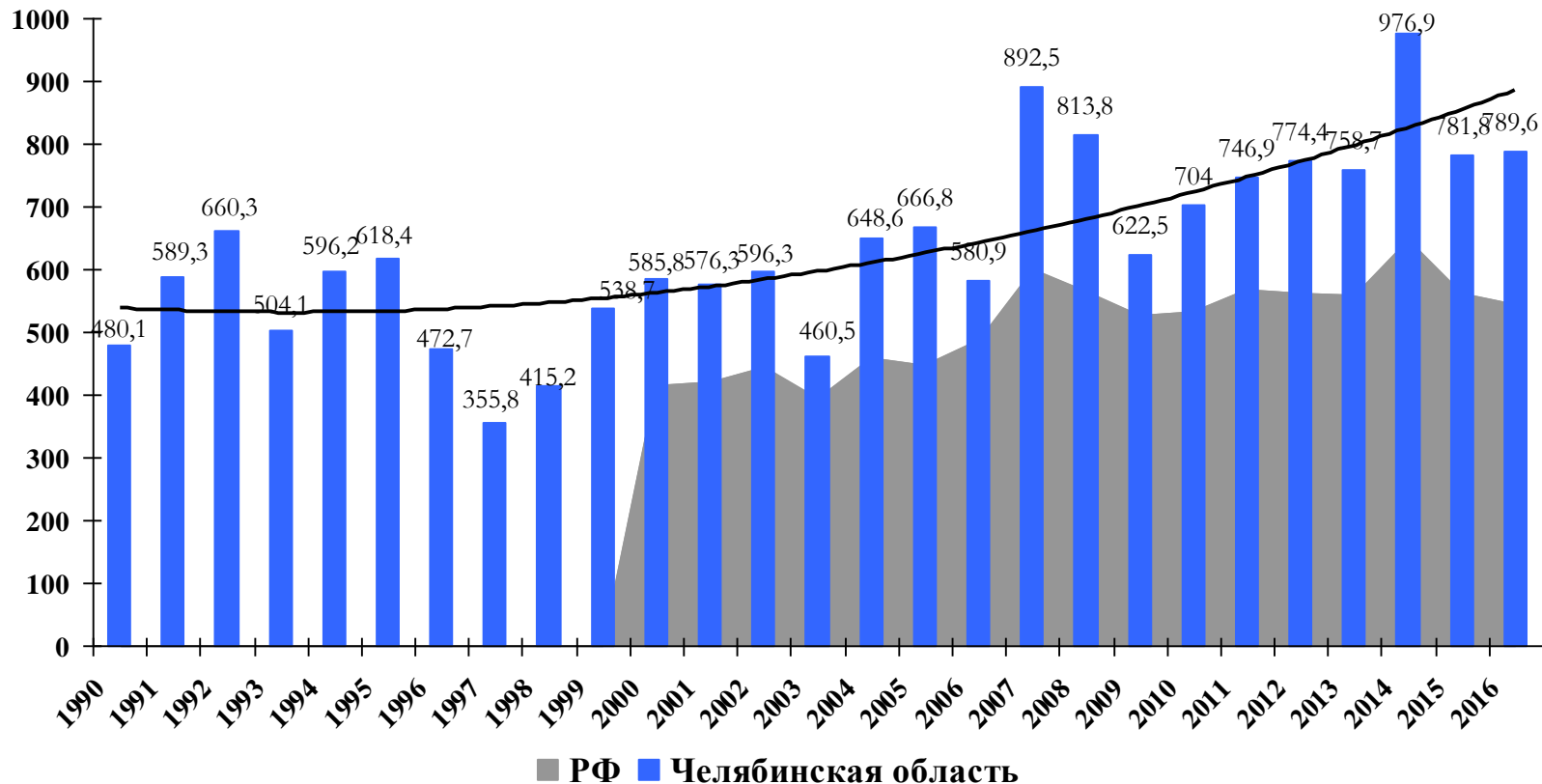
Т.В. Софейкова
Заместитель начальника отдела
эпидемиологического надзора Управления
Роспотребнадзора по Челябинской области

Ветряная оспа в структуре инфекционной заболеваемости

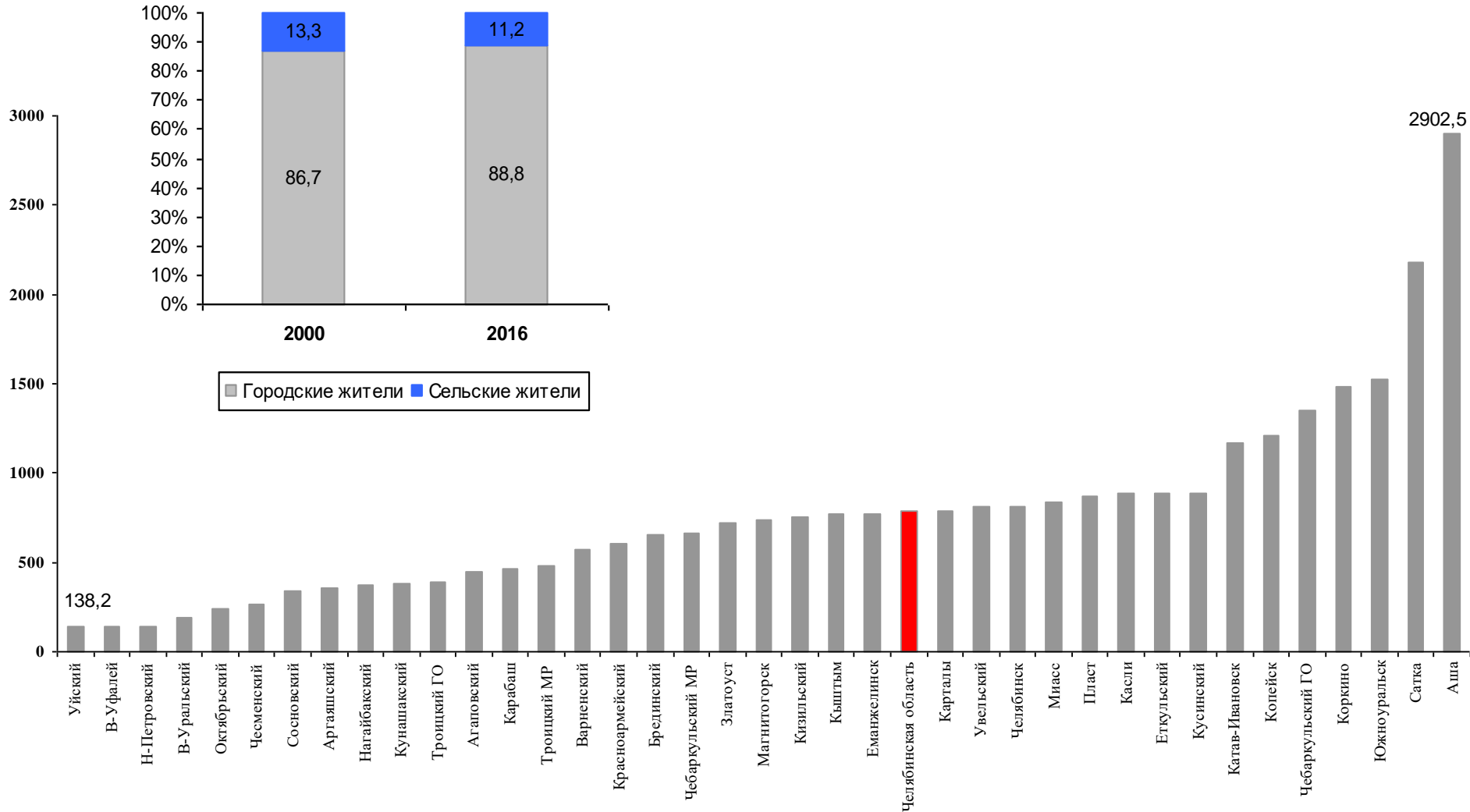


Учитывая массовый характер заболевания, среднюю стоимость оказания медицинской помощи и возможные неврологические осложнения и летальные исходы, ветряная оспа в настоящее время является серьезной экономической проблемой здравоохранения и медико-социальной проблемой граждан.

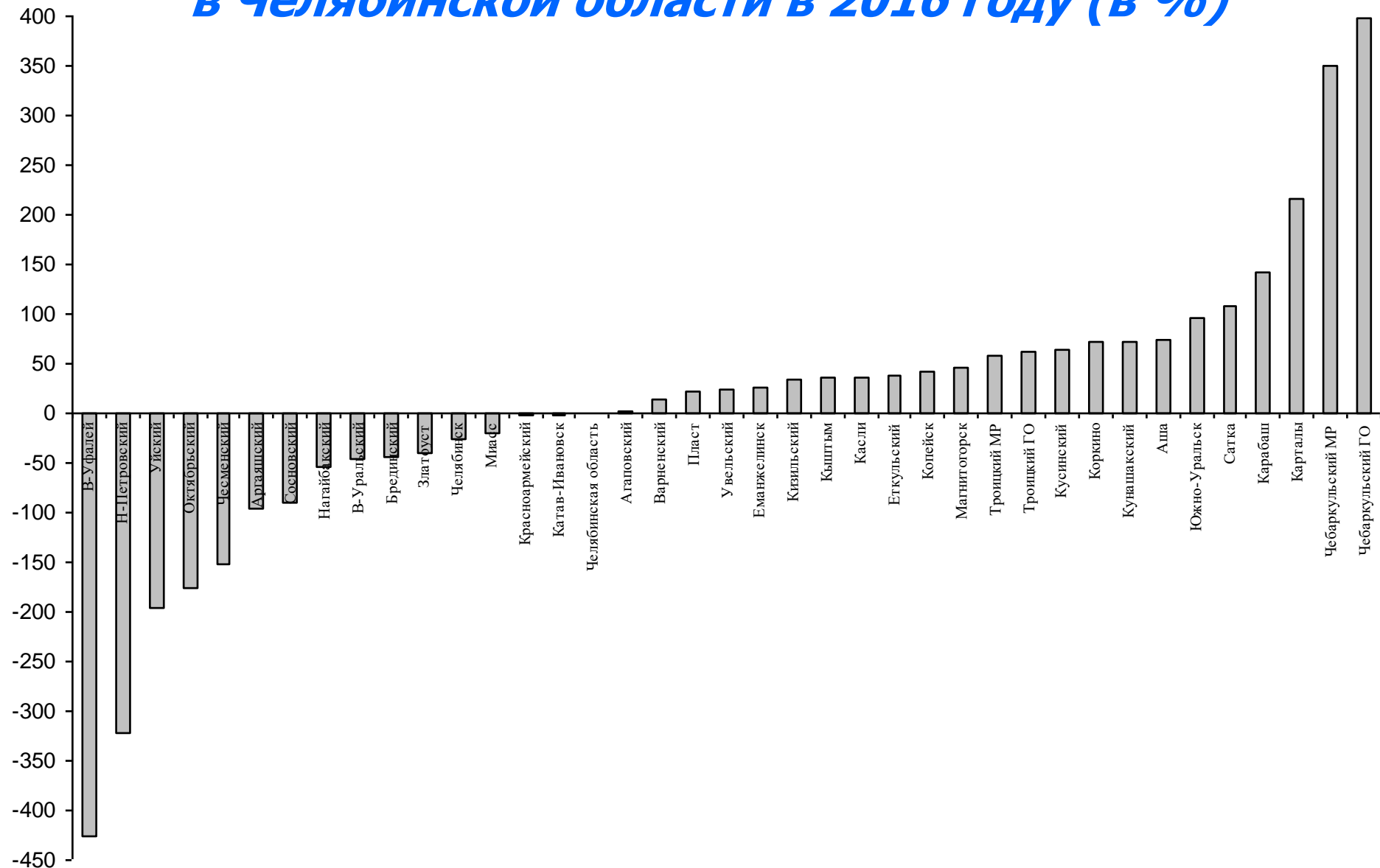
Заболееваемость ветряной оспой в Челябинской области и Российской Федерации



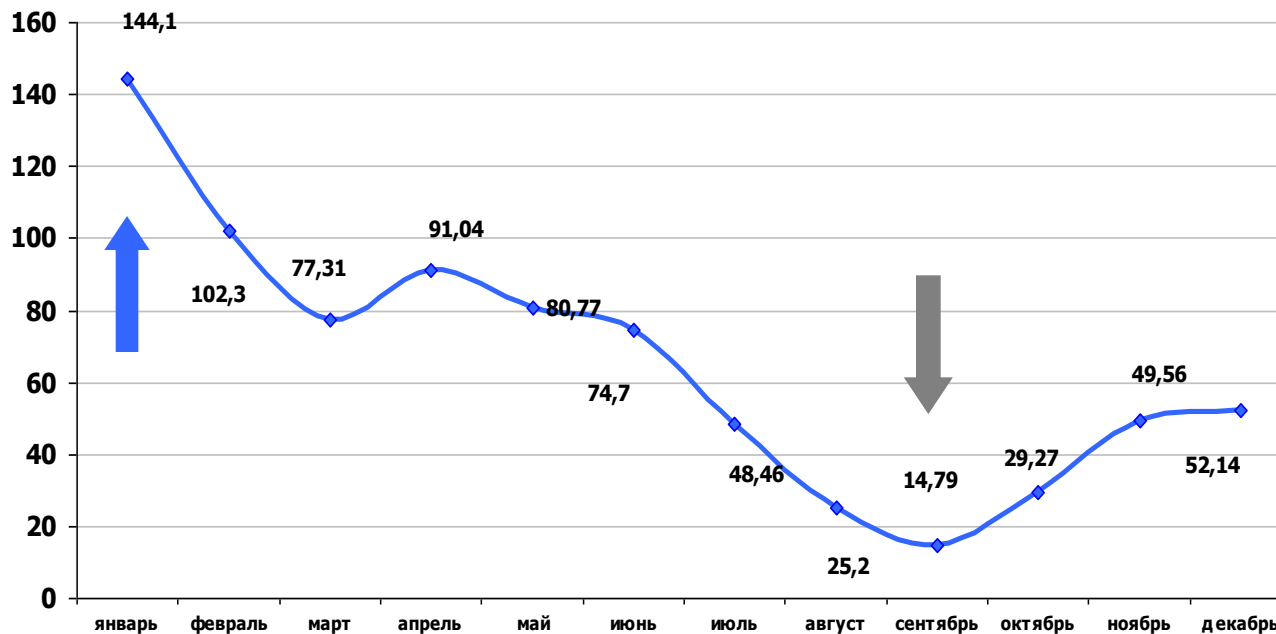
Заболееваемость ветряной оспой в Челябинской области в 2016 году



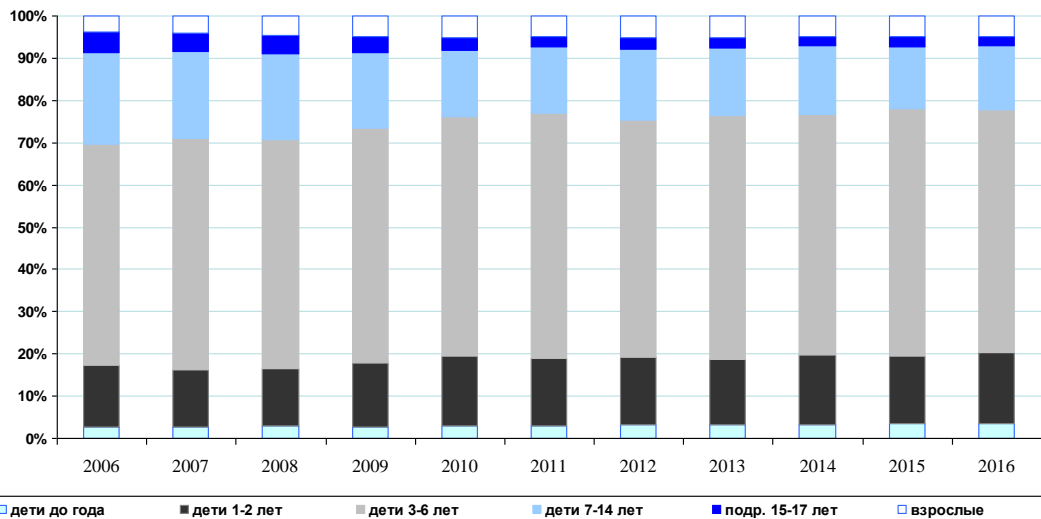
Прирост заболеваемости ветряной оспой в Челябинской области в 2016 году (в %)



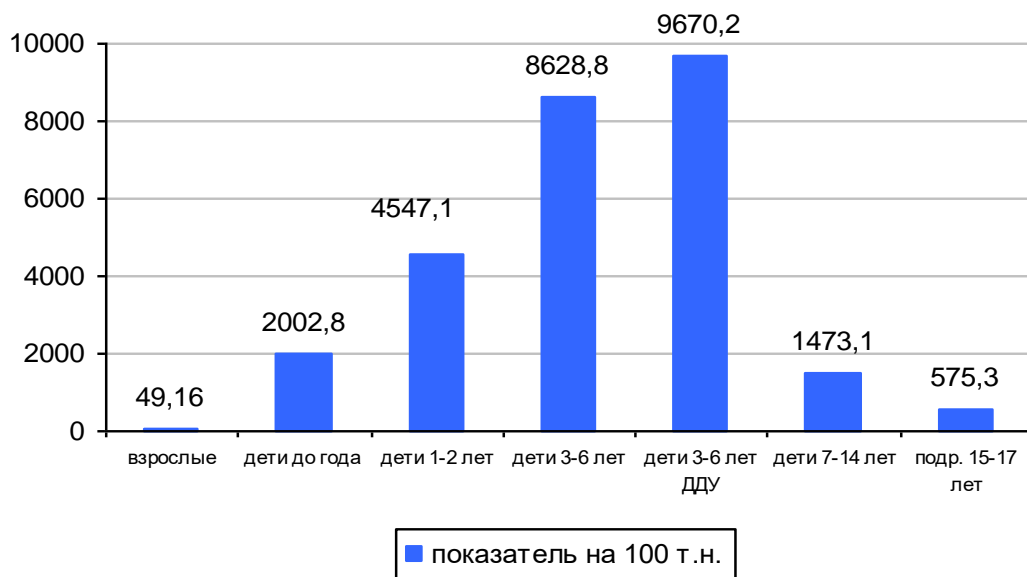
Помесячная динамика заболеваемости ветряной оспой в Челябинской области в 2016



Возрастная структура заболеваемости ветряной оспой

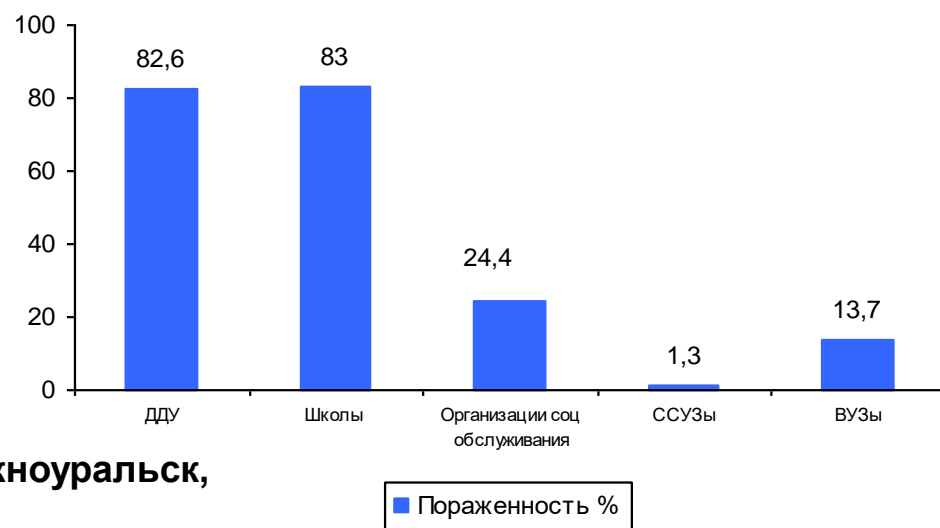


контингенты	2006	2016
взрослые	3,7	4,9
дети до года	2,7	3,5
дети 1-2 лет	14,5	16,7
дети 3-6 лет	52,3	57,4
дети 7-14 лет	21,7	15,4
подростки	4,9	1,9



Очаговость ветряной оспы в 2016 году

Организации	Кол-во объектов	Поражено в 2016	Кол-во случаев всего	Кол-во очагов					
				в 1 случай	2 сл	3 сл.	4 сл.	5-10 случаев	более 10 случаев
ДДУ	1296	1071	16078	1867	449	229	133	496	341
Школы	661	559	3867	1143	384	209	208	125	32
Организации социального обслуживания	86	21	81	17	2	4		3	2
Средние профессиональные организации	75	1	10					1	
ВУЗы	29	4	11	6	1	1			
ЛПУ	168	17	19	19					



Самые крупные очаги:

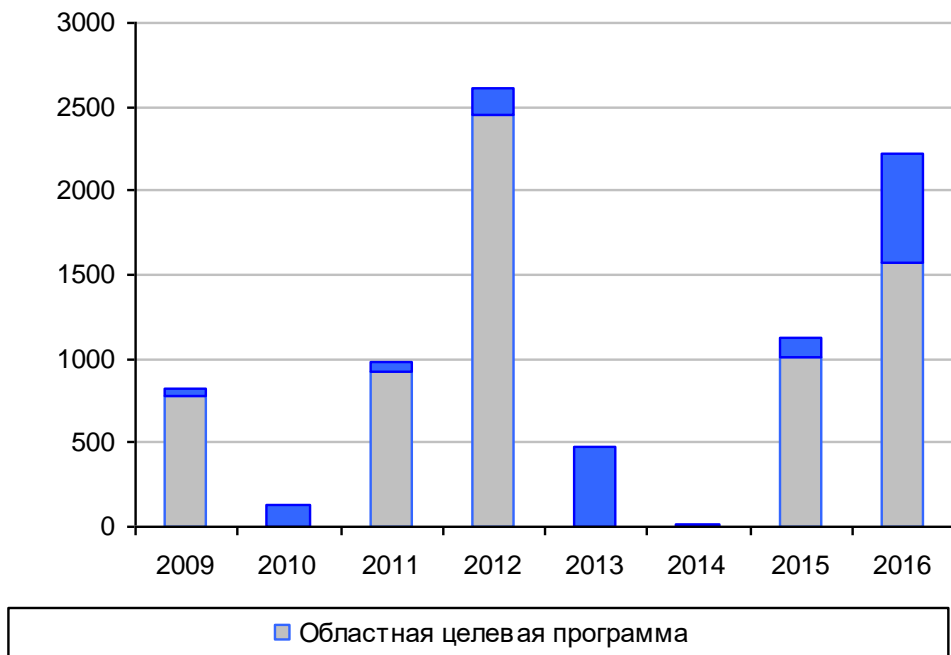
Челябинск, Магнитогорск, Златоуст, Копейск, Южноуральск, Ашинский, Саткинский, Коркинский районы

Летальные случаи ветряной оспы

Летальные исходы:

- **2001 год – 1 случай**
- **2008 год – 2 случая**
- **2013 год – 1 случай**
- **2016 год – 2 случая:**
 - **г. Челябинск, ребенок 3 года,**
 - **Сосновский муниципальный район – ребенок 11 лет, учащийся СОШ**
 - **4-й случай в семье**
 - **Заболел 10.01.2016**
 - **Обратился 11.01.2016, установлен диагноз 11.01.2016, лечение амбулаторное**
 - **15.01.2016 повторное обращение**
 - **17.01.2016 вызов бригады СМП, летальный исход на дому**
 - **Патологоанатомический диагноз:**
 - **Основное заболевание: (B01.2) Ветряная оспа, генерализованная висцеральная форма. Фоновое заболевание: Дискинезия желчевыводящих путей. Осложнение: (R57.8) Инфекционно-токсический шок.**
 - **Непосредственная причина смерти: Инфекционно-токсический шок.**

Вакцинация против ветряной оспы в Челябинской области



- **Реализация областной целевой программы «Предупреждение и борьба с социально значимыми заболеваниями»:**
- **2009 год - вакцинация детей с иммунодефицитными состояниями**
- **2011-2012 год – вакцинация детей с иммунодефицитными состояниями и детей закрытых коллективов**
 - **2015-2016 – вакцинация призывников и детей закрытых коллективов**

Вакцинация групп риска:

**лица с острым лейкозом;
получающие иммунодепрессанты;
лица, которым планируется трансплантация;
лица с тяжелыми хроническими заболеваниями,
муковисцидозом и нервно-мышечными
нарушениями;
призывники;
контактные с больными,
не болевшие и не привитые ранее.**

2016 год:

**28 очагов
в учреждениях социальной защиты
с круглосуточным пребыванием,
из них 24% - в 5 и более случаев**

**По состоянию на 01.03.2017 года
иммунная прослойка по ветряной оспе
в учреждениях
социальной защиты составила 82%,
в домах ребенка - 57%**



ФЕДЕРАЛЬНАЯ СЛУЖБА ПО ТЕХНИЧЕСКОМУ РЕГУЛИРОВАНИЮ И НАДЗОРУ В СФЕРЕ ЗАЩИТЫ ПРАВ ПОТРЕБИТЕЛЕЙ
И БЛАГОПОЛУЧИЯ ЧЕЛОВЕКА

ГЛАВНЫЙ ГОСУДАРСТВЕННЫЙ САНИТАРНЫЙ ВРАЧ
ПО ЧЕЛЯБИНСКОЙ ОБЛАСТИ

ПО С Т А Н О В Л Е Н И Е

«4» марта 2016 г.

Челябинск

№ 4

О проведении дополнительной иммунизации
детей учреждений системы социальной защиты
с круглосуточным пребыванием
Челябинской области

Я, Главный государственный санитарный врач по Челябинской области
А.И. Семёнов, проанализировав ситуацию по заболеваемости ветряной оспой в
Челябинской области, отмечаю следующее.

Несмотря на значительное снижение (на 25%), уровень заболеваемости
ветряной оспой в Челябинской области в 2015 г. сохранился высоким и
превысил средне-российский показатель на 39,1%. В 2015 году в области
зарегистрировано 25822 случая (781,8 на 100 тыс. населения), 95% случаев
отмечается среди детей - 24537 (3820,3 на 100 тыс. населения). Случаи
регистрируются во всех муниципальных образованиях области, при этом
показатели выше средне-областного уровня отмечаются в Челябинском
(1025,7), Златоустовском (998,6), Миасском (996,6), Копейском (846,3)
городских округах и Брединском (933,3), Ашинском (877,0), Коркинском
(859,8) муниципальных районах. Наиболее поражаемой группой остаются дети
с 3 до 6 лет и 7-14 лет, показатели заболеваемости составили 94,4 и 102 на 1
тыс. населения соответственно. Отмечен 31 очаг со множественными случаями
заболевания в детских дошкольных, образовательных и социальных
учреждениях с общим числом заболевших 273. Несмотря на наличие
эффективного средства профилактики (вакцины против ветряной оспы) в 2015
году в области привито против ветряной оспы лишь 1122 человека.

Учитывая специфику работы социальных учреждений, высокую
восприимчивость обслуживаемого контингента данных учреждений и наличие
тяжелой соматической патологии при высоком уровне заболеваемости

БЛАГОДАРЮ ЗА ВНИМАНИЕ!