

ИТОГИ ПРОФИЛАКТИЧЕСКИХ МЕДИЦИНСКИХ ОСМОТРОВ НЕСОВЕРШЕННОЛЕТНИХ ГОРОДА ЕКАТЕРИНБУРГА В 2017 ГОДУ

Рожкова Л.В.

Попова Т.А.

Архипова М.М.

Г. ЕКАТЕРИНБУРГ

23-24.05.2018

ДЕТСКОЕ НАСЕЛЕНИЕ ГОРОДА ЕКАТЕРИНБУРГА (ДАННЫЕ ГОСКОМСТАТА)

+25,5 тыс.чел.

2015 ГОД

- 0-17 лет – 259 574
- 0-14 лет – 225 992
- 15-17 лет – 33 582

2016 ГОД

- 0-17 лет – 273 161
- 0-14 лет – 238 889
- 15-17 лет – 34 272

2017 ГОД

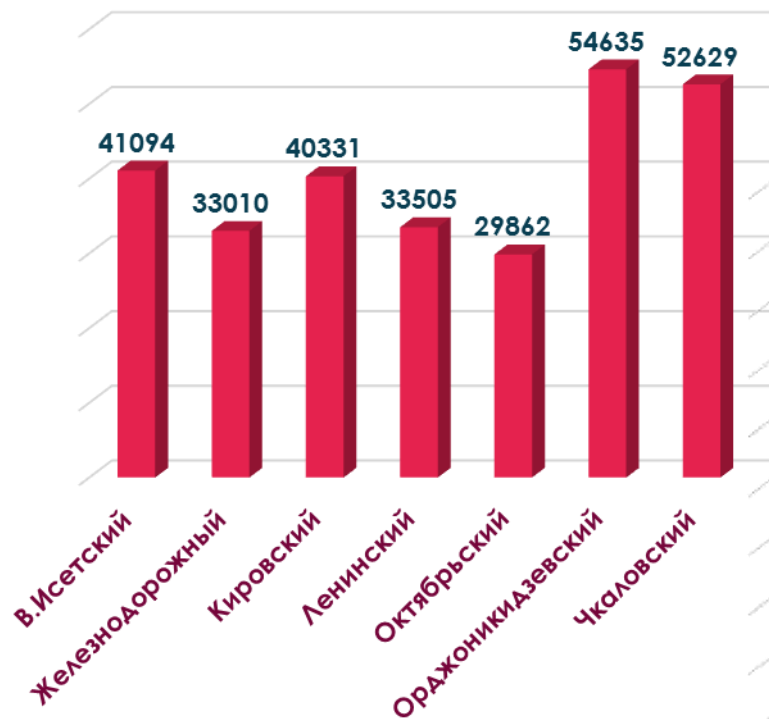
- 0-17 лет – 285 066
- 0-14 лет – 250 276
- 15-17 лет – 34 790

СТРУКТУРА ДЕТСКОЙ АМБУЛАТОРНО-ПОЛИКЛИНИЧЕСКОЙ СЛУЖБЫ НА 01.01.2018

Амбулаторно-поликлиническая служба	Городские консультативные центры		
<p>Амбулаторно-поликлиническая служба ДГБ № 8, 9, 11, 13, 15, ООО «ПДП» (с дневными стационарами)</p>	<p>Консультативно-диагностическая поликлиника ДГКБ № 9</p> <p>Городской кардиологический центр ДГКБ № 11</p>	<p>Городское консультативно-педиатрическое отделение для детей раннего возраста с кабинетом мониторинга состояния здоровья и развития детей раннего возраста из групп перинатального риска ДГП № 13</p>	<p>Подростковый центр «Территория свободы» с Клиникой дружественной к молодежи ДГП № 13</p> <p>Городской детский травматологический пункт ДГП № 13</p>
<p>Общеврачебные практики ЦГБ № 3, ЦГКБ № 23, 24 (пос. Северка, Садовый, Шабры)</p>	<p>Городской эндокринологический центр ГКБ № 40</p> <p>Консультативный прием врача-сурдолога в ЕКДЦ</p>	<p>Городской центр здоровья ДГП № 13</p> <p>Городской центр спортивной медицины ДГП № 13</p>	

ДЕТСКОЕ НАСЕЛЕНИЕ ПО АДМИНИСТРАТИВНЫМ РАЙОНАМ ГОРОДА ЕКАТЕРИНБУРГА НА 01.01.2018

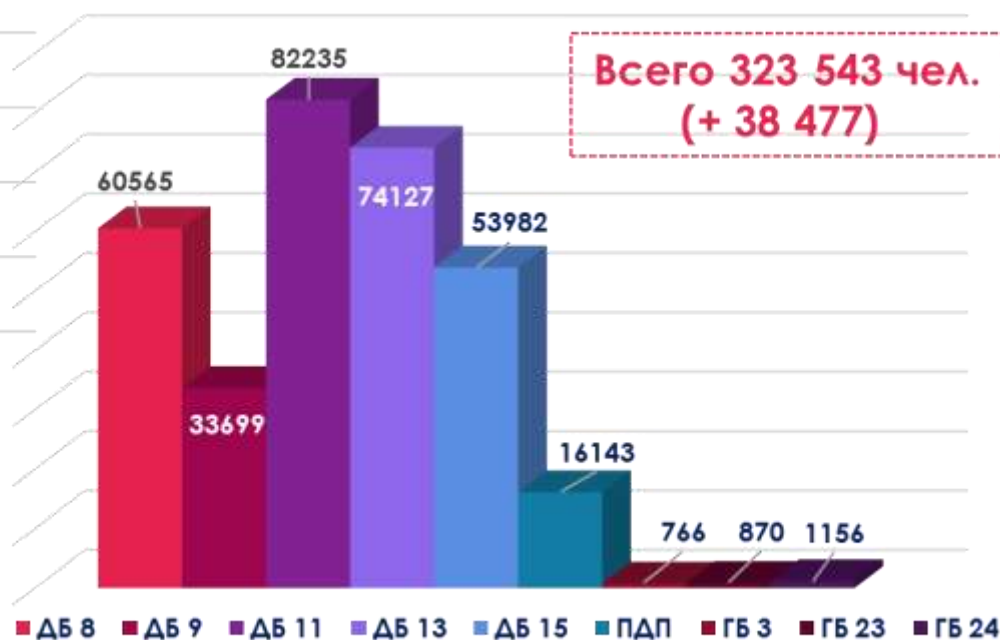
Данные Госкомстата



Всего 285 066 чел.

Прикрепленное население

(данные ТФОМС Свердловской области)



В 2017 ГОДУ ОТДЕЛЕНИЯ ОРГАНИЗАЦИИ
МЕДИЦИНСКОЙ ПОМОЩИ НЕСОВЕРШЕННОЛЕТНИМ В
ОБРАЗОВАТЕЛЬНЫХ ОРГАНИЗАЦИЯХ ДЕТСКИХ БОЛЬНИЦ
ОСУЩЕСТВЛЯЛИ МЕДИЦИНСКУЮ ДЕЯТЕЛЬНОСТЬ

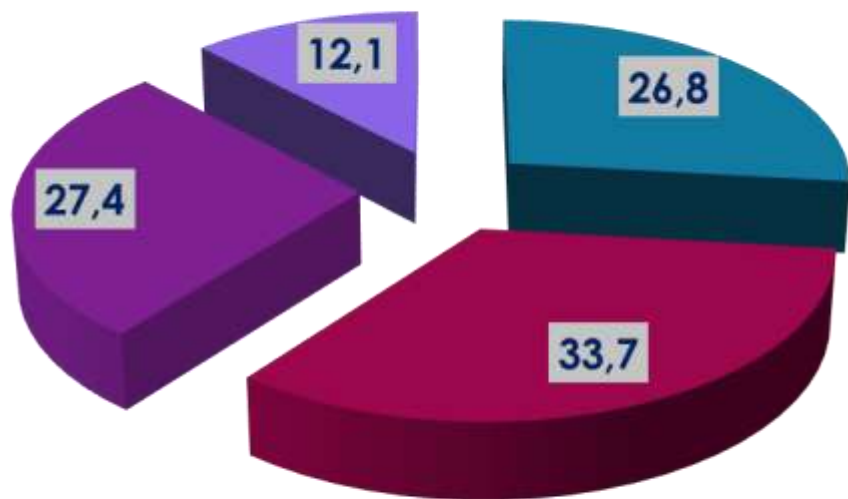
- В 412 муниципальных дошкольных образовательных организациях
- В 163 муниципальных общеобразовательных организациях
- В образовательных организациях обучается 219553 детей - 77% детского населения города Екатеринбурга



ДИСПАНСЕРИЗАЦИЯ И ПРОФИЛАКТИЧЕСКИЕ МЕДИЦИНСКИЕ ОСМОТРЫ НЕСОВЕРШЕННОЛЕТНИХ

Контингент детей	План	Факт	%
Дети-сироты и дети, оставшиеся без попечения родителей (стационарные учреждения)	1422	1439	101,2%
Дети-сироты и дети, оставшиеся без попечения родителей, усыновленные	2263	2143	94,7%
Несовершеннолетние в возрасте 0-17 лет	251931	250913	99,6%

Приказ МЗ РФ от 21.12.2012 № 1346-п «О Порядке прохождения несовершеннолетними медицинских осмотров, в том числе при поступлении в образовательные учреждения и в период обучения в них»



■ 0-4 года
■ 10-14 лет

■ 5-9 лет
■ 15-17 лет



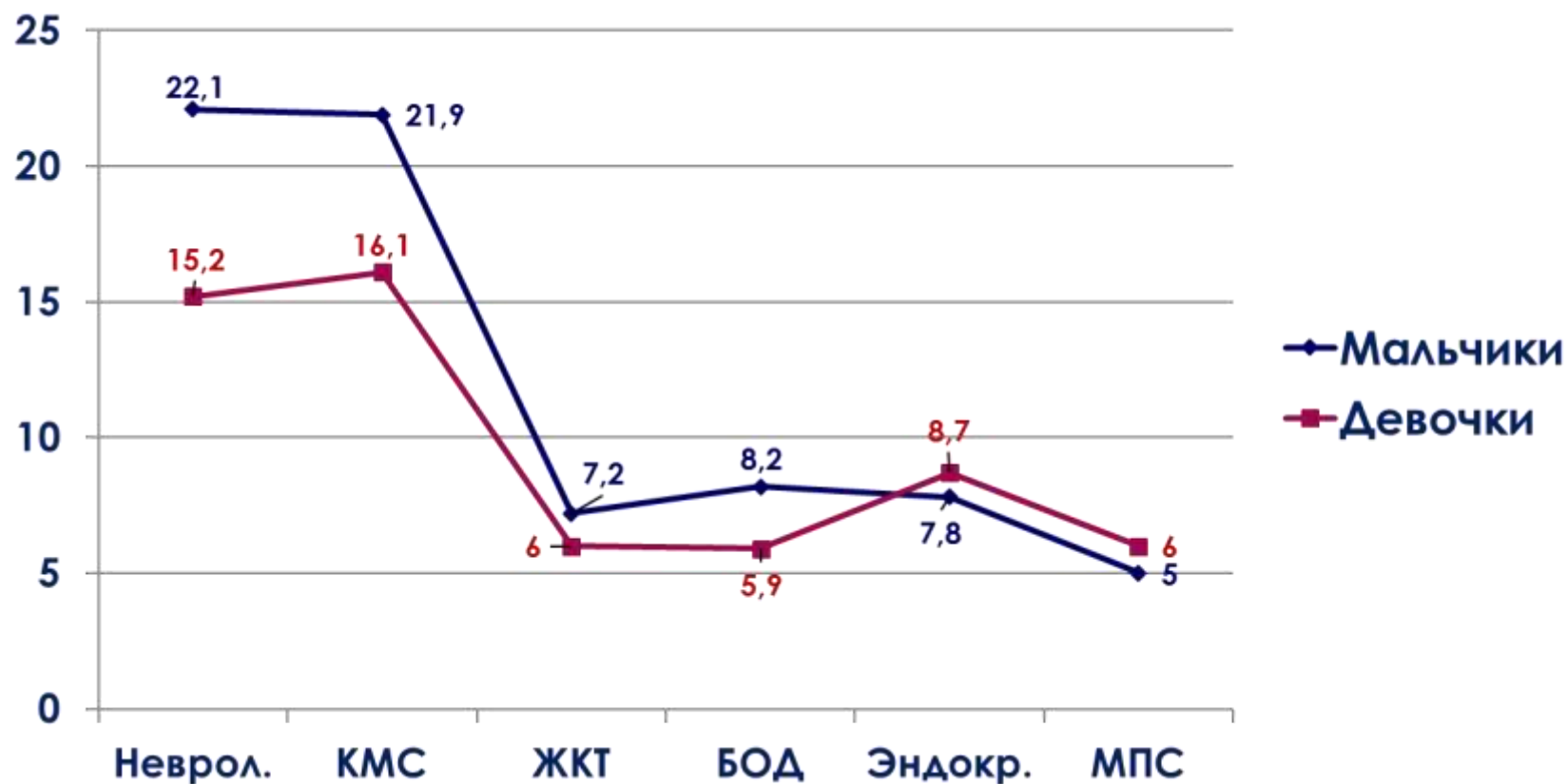
Распределение детей, прошедших медицинский осмотр, по возрасту, %

Патологическая пораженность в зависимости от возраста, на 1000

СТРУКТУРА ПАТОЛОГИЧЕСКОЙ ПОРАЖЕННОСТИ У ДЕТЕЙ 0-17 ЛЕТ (%)

	КЛАССЫ БОЛЕЗНЕЙ	2017	2016	2015
1 место	Болезни костно-мышечной системы и соединительной ткани	18,8	21,9	21,9
2 место	Болезни нервной системы	18,0	20,3	21,4
3 место	Болезни глаза и его придаточного аппарата	16,5	18,0	17,7
4 место	Болезни эндокринной системы, расстройства питания и нарушения обмена веществ	8,3	8,0	7,9
5 место	Болезни органов дыхания	7,0	7,6	7,6
6 место	Болезни органов пищеварения	6,5	7,9	8,4
7 место	Болезни мочеполовой системы	5,5	6,0	5,3
8 место	Болезни системы кровообращения	1,7	1,9	1,7

РАЗЛИЧИЯ В СТРУКТУРЕ ПАТОЛОГИЧЕСКОЙ ПОРАЖЕННОСТИ У МАЛЬЧИКОВ И ДЕВОЧЕК



СТРУКТУРА ВПЕРВЫЕ ВЫЯВЛЕННОЙ ПАТОЛОГИИ У ДЕТЕЙ ОТ 0 ДО 17 ЛЕТ ПО НОЗОЛОГИИ (%)

В 2017 году показатель впервые выявленной патологии у детей 0-17 лет составил 191,2 на 1000 (в 2016 - 223,9 на 1000, в 2015 - 231,2 на 1000)

Впервые выявленная у мальчиков составляет 190,8 на 1000, у девочек – 191,6 на 1000

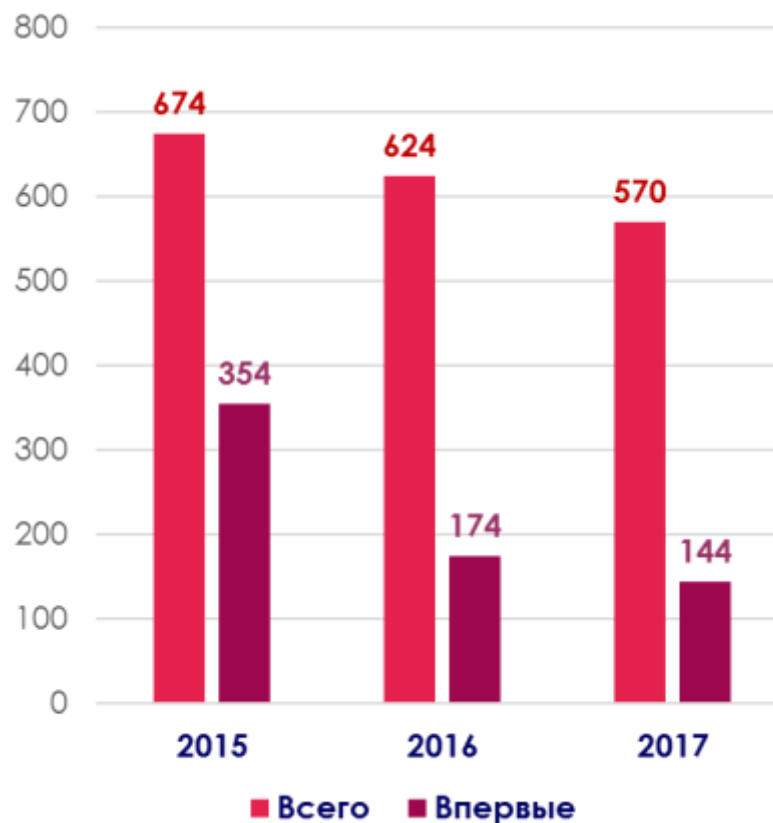


	КЛАССЫ БОЛЕЗНЕЙ	2017	2016	2015
1 место	Болезни костно-мышечной системы и соединительной ткани	21,6	23,1	20,4
2 место	Болезни глаза и его придаточного аппарата	19,5	17,4	17,5
3 место	Болезни нервной системы	15,2	15,2	15,6
4 место	Болезни эндокринной системы, расстройства питания и нарушения обмена веществ	12,6	10,5	11,2
5 место	Болезни органов дыхания	8,5	7,7	8,3
6 место	Болезни мочеполовой системы	7,0	6,7	6,4
7 место	Болезни органов пищеварения	6,6	8,8	9,9
8 место	Болезни системы кровообращения	2,0	2,1	1,7

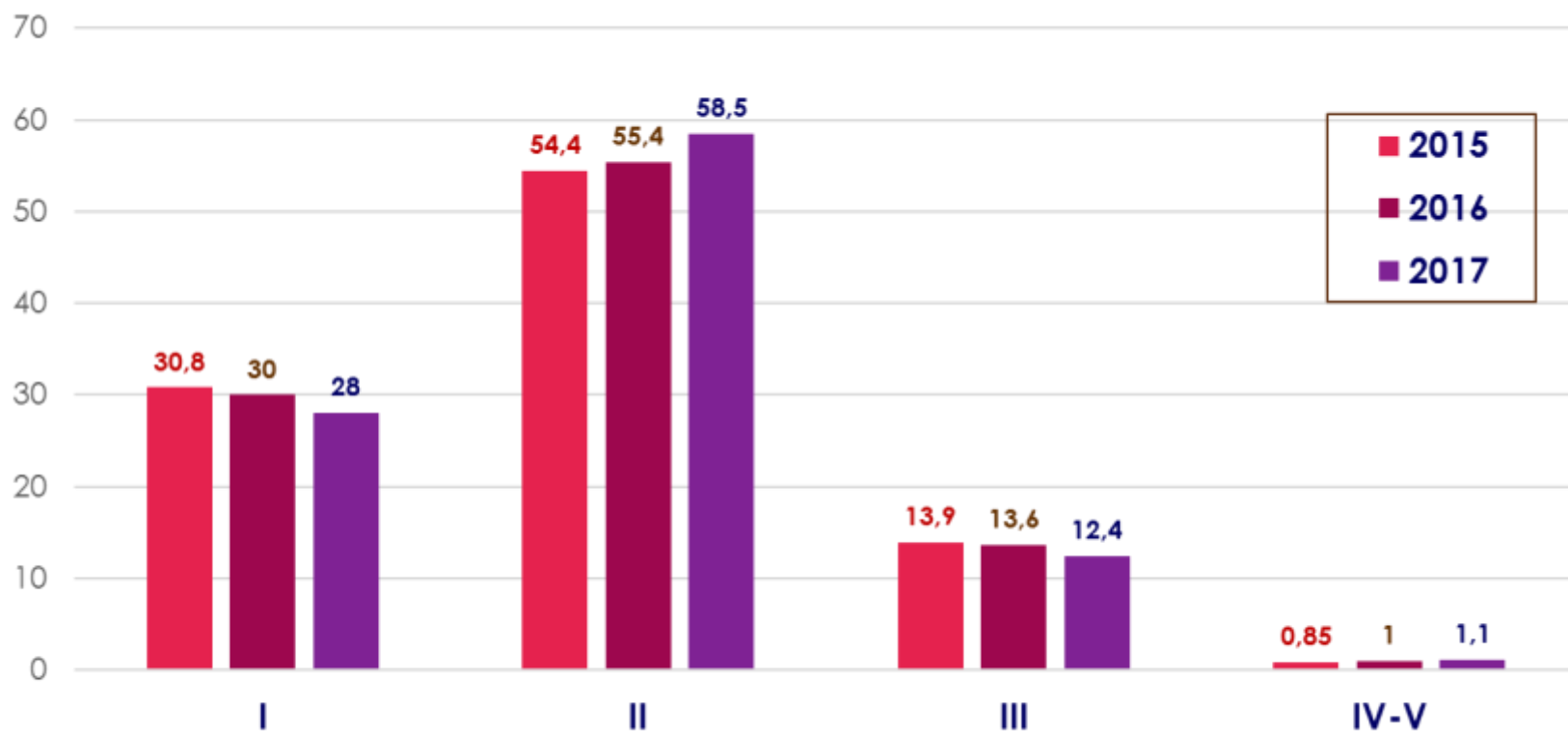
В 2017 году впервые выявлены

- 40 детей с сахарным диабетом (2016 – 20, 2015 – 18)
- 44 ребенка с задержкой полового развития, в том числе 10 мальчиков (2016 – 40, 2015 - 39)
- 26 детей с преждевременным половым развитием, в том числе 10 мальчиков (2016 – 15, 2015 - 15 детей)
- 84 мальчика с пороками мужских половых органов (2016 – 96, 2015 – 125)
- 8 девочек с пороками женских половых органов (2016 – 6, 2015 – 12)

Охват диспансерным наблюдением (на 1000 детей)



РАСПРЕДЕЛЕНИЕ ДЕТЕЙ ПО ГРУППАМ ЗДОРОВЬЯ, %



ОБСЛЕДОВАНИЕ, ЛЕЧЕНИЕ И РЕАБИЛИТАЦИЯ НЕСОВЕРШЕННОЛЕТНИХ, ПРОШЕДШИХ МЕДИЦИНСКИЙ ОСМОТР

Рекомендации	Количество несовершеннолетних	Удельный вес
Обследование в амбулаторных условиях	Подлежало – 17919	7,8%
	Обследовано – 16 199	90,4%
Лечение в амбулаторных условиях	Подлежало -98037	42,9%
	Прошли – 90190	92,0%
Обследование и лечение в стационаре	Подлежало -170	0,97%
	Прошли - 165	97,3%
Медицинская реабилитация в амбулаторных условиях	Подлежало – 21 697	9,5%
Санаторное лечение	Подлежало – 233	0,1%

- С 2018 года медицинские осмотры несовершеннолетних организованы в соответствии с приказом Министерства здравоохранения Российской Федерации от 10.08.2017 № 514н «О порядке проведения профилактических медицинских осмотров несовершеннолетних»
- Допускается проведение профилактических осмотров обучающихся в образовательных организациях, реализующих основные общеобразовательные программы, образовательные программы среднего профессионального образования, в образовательной организации
- Общая продолжительность I этапа профилактического осмотра увеличена с 10 до 20 рабочих дней; общая продолжительность профилактического осмотра не должна превышать 45 рабочих дней (I и II этапы)
- В случае отказа несовершеннолетнего от проведения одного или нескольких медицинских вмешательств профилактический осмотр считается завершенным в объеме проведенных осмотров врачами-специалистами и выполненных исследований

- При оформлении медицинской карты для образовательных учреждений рекомендуется указывать сведения о состоянии о состоянии здоровья несовершеннолетнего с учетом ранее проведенного профилактического осмотра
- Данные о проведении профилактического осмотра, кроме учетной формы № 030-ПО/у-17 «Карта профилактического медицинского осмотра несовершеннолетнего», вносятся в **историю развития ребенка**; внесение указанных данных в иные медицинские документы не предусмотрено
- Необходимо соблюдать преемственность в оказании медицинской помощи при проведении профилактических медицинских осмотров между участковыми врачами-педиатрами и врачами отделений оказания медицинской помощи обучающимся



Благодарю за внимание!
Успехов в работе!